

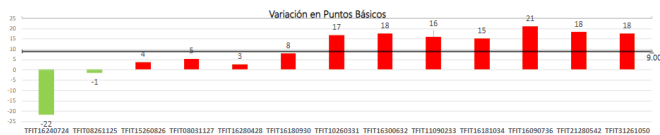
# Informe de Fondos de Inversión Colectiva

viernes, 10 de mayo de 2024

## Comportamiento del portafolio

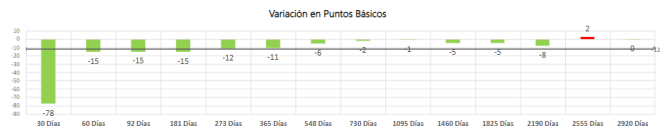
El jueves los títulos TES en tasa fija presentaron un comportamiento desfavorable, donde las referencias de la curva en promedio subieron (desvalorizaron) 9 puntos básicos. Por su parte, las tasas de los bonos del tesoro americano a 10 años cerraron al 4.4630% bajaron en comparación al día anterior, cuando habían cerrado en 4.5130%.

### TES TASA FIJA



La deuda privada en tasa fija mostró un comportamiento en promedio favorable donde los nodos de la curva bajaron (valorizaron) 12 puntos básicos durante la jornada.

### DEUDA PRIVADA A TASA FIJA



Los títulos de deuda privada que pagan intereses basados en el IPC presentó un comportamiento mixto, debido a que las referencias de la curva en el corto plazo bajaron (valorizaron) 1 punto básico y en el largo plazo las referencias de la curva subieron (desvalorizaron) 2 puntos básicos durante la jornada.

### DEUDA PRIVADA INDEXADA AL IPC



La deuda privada que paga rendimientos con base en el IBR mostró un comportamiento desfavorable a lo largo de la curva, donde los nodos de la curva subieron (desvalorizaron) 4 puntos básicos durante la jornada.

### DEUDA PRIVADA INDEXADA AL IBR



### FIC Fiducolplex:

Durante el día, la deuda privada a tasa fija presentó un comportamiento favorable debido a la valorización en las tasas de negociación. Además, la deuda privada indexada al IBR y al IPC mostraron rendimientos negativos debido al comportamiento desfavorable en los márgenes de negociación.

### FIC F60 Moderado:

Durante el día, la deuda privada indexada al IPC y al IBR mostraron un comportamiento favorable debido a las altas causaciones de estos títulos. Además, la deuda privada a tasa fija y los TES tuvieron rendimientos positivos en sus tasas de negociación. Durante la jornada, el dólar presentó un comportamiento desfavorable con respecto al día anterior.

# Informe de Fondos de Inversión Colectiva

viernes, 10 de mayo de 2024

## Noticias Económicas

- En Estados Unidos, la confianza del consumidor de la Universidad de Michigan se deterioró significativamente hasta ubicarse en 67,94 puntos en mayo, por debajo de los 76,2 puntos esperados por el promedio de analistas y de los 79,0 puntos en abril. La lectura de la confianza del consumidor es la más baja en lo corrido del año, y se acercó al deterioro observado a finales del año pasado cuando bajó hasta 61,3 puntos en noviembre. El desempeño del indicador obedeció a un deterioro en sus dos principales componentes, las condiciones económicas actuales y expectativas a 12 meses, como consecuencia de la persistencia de la inflación en el país que se hace cada vez más probable que el ciclo de recortes de tasas de la FED se retrase. De hecho, la expectativa de inflación a un año aumentó hasta 3,5% a/a, por encima de la expectativa de los analistas, quienes preveían estabilidad desde la inflación esperada en 3,2% en abril, lo que probablemente este asociado a los incrementos del precio del petróleo y sus implicaciones sobre los precios de la energía y combustibles. En cuanto a la expectativa de inflación entre cinco y diez años, se registró un aumento hasta 3,1%, por encima de la esperada y registrada en abril de 2,8% en ambos casos.

- El PIB de Reino Unido creció 0,2% a/a en 1T24, por encima de la expectativa de los analistas de un crecimiento nulo y recuperándose desde la contracción de 0,2% el último trimestre de 2024. La sorpresa al alza provino de la inversión, que anotó un crecimiento de 1,4% t/t, contrario a la expectativa, que preveían una contracción de 0,3% t/t desde el crecimiento de 0,9% t/t en 4T23. Así las cosas, la inversión aceleró su ritmo de crecimiento anual hasta 3,7% desde el de 2,5% a/a anterior. En contraste, el consumo de los hogares aceleró su ritmo de contracción, lo que sería favorable para la continuidad de la desaceleración de la inflación, que en marzo la ubicó en 3,2% a/a. Para los siguientes trimestres, el promedio de analistas prevé estabilidad en el crecimiento, lo que dejaría a Reino Unido con un crecimiento de 0,3% en el consolidado del año,

superior al de 0,1% en 2023. El dato no modificó las expectativas de tasas implícitas de bonos soberanos, que descuentan el inicio del ciclo de recortes en junio con una probabilidad alrededor del 60,0%

- El Banco Central de México decidió mantener su tasa de interés inalterada en 11,0%, en línea con las expectativas de los analistas y luego de su primer recorte de 25 pbs el mes pasado. La pausa fue soportada principalmente por dos factores: El primero, un entorno externo más adverso, debido a la elevada y persistente incertidumbre sobre el inicio de la flexibilización de la política monetaria en Estados Unidos. El segundo, el comportamiento de la inflación que en abril completó dos meses consecutivos de aceleración hasta 4,65% a/a desde la de 4,40% a/a en febrero, y aunque la medida subyacente continuó desacelerándose (4,37% en abril) se mantiene por encima del objetivo de política monetaria (3,0%). En este contexto, el Emisor revisó sus proyecciones de inflación para los siguientes trimestres. El Banxico ahora prevé que la inflación se ubique en 4,0% al cierre del año, por encima del 3,6% previsto anteriormente, mientras que la inflación subyacente para el mismo corte fue revisada hasta 3,8% desde el 3,5% del informe anterior. A pesar de la pausa, el promedio de analistas prevé que el ciclo de recortes sí continúe a lo largo del año, hasta llevar la tasa al 9,5%.

- Los mercados en EE. UU. operan con movimientos positivos al cierre de la jornada. El índice Dow Jones sube 0,27%, mientras que el S&P 500 lo hace 0,04%. En Europa, el índice Eurostoxx 50 cerró con una valorización de 0,62%. En cuanto a los precios del petróleo, ambas referencias registran pérdidas. La referencia Brent cotiza sobre US\$82,86/barril, mientras la referencia WTI se ubica en USD \$78,32/barril. En Colombia, la tasa de cambio cerró en USDCOP \$3.890,00, a la baja frente al cierre anterior de USDCOP \$3.898,97.



**FIDUCOLDEX**  
Fiduciaria Colombiana de Comercio Exterior S. A.



Síguenos en...



# Informe de Fondos de Inversión Colectiva

viernes, 10 de mayo de 2024

**Gráfica 1. Precios de negociación de Petróleo Brent**



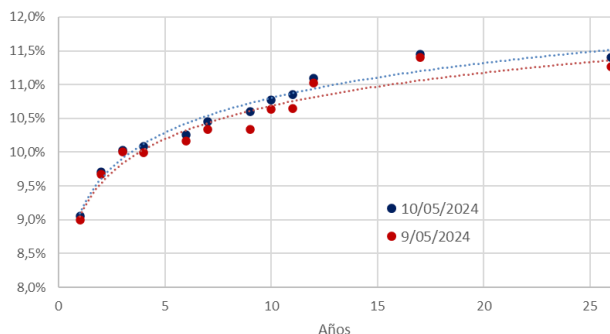
Fuente: Bloomberg

**Gráfica 2. Precios de Cotización Intradía del dólar Spot**



Fuente: Bloomberg

**Curva de TES en pesos**



**Variaciones de los TES**

TES Tasa Fija	10/05/2024	9/05/2024	Var. Diaria pbs
TES 6 1/4 11/26/25	9,05%	9,00%	5,0
TES 7 1/2 08/26/26	9,71%	9,68%	2,8
TES 5 3/4 11/03/27	10,03%	10,00%	3,0
TES 6 04/28/28	10,09%	10,00%	9,3
TES 7 3/4 09/18/30	10,26%	10,16%	9,8
TES 7 3/4 03/26/31	10,45%	10,34%	10,9
TES 7 06/30/32	10,60%	10,34%	26,0
TES 13 1/4 02/09/33	10,77%	10,64%	13,1
TES 7 1/4 10/18/34	10,85%	10,65%	20,0
TES 6 1/4 07/09/36	11,10%	11,02%	7,5
TES 9 1/4 05/28/42	11,45%	11,40%	4,7
TES 7 1/4 10/26/50	11,40%	11,27%	12,9

“El contenido de la presente comunicación o mensaje no constituye una recomendación profesional para realizar inversiones en los términos del artículo 2.40.1.1.2 del Decreto 2555 de 2010 o las normas que lo modifiquen, sustituyan o complementen”.